



INHOUDSOPGAVE

- | | | | | | |
|----------------------------------|---------------|--------------------------------------|----------------|---|---------------|
| 1. WELKOM | BLZ.3 | 5. ONS ONDERWIJS | BLZ.14 | 8. KWALITEITSBELEID | BLZ.27 |
| 1.1 Inleiding | | 5.1 Goed onderwijs | | 8.1 Kwaliteitszorg OOO | |
| | | 5.2 Kwalificatie | | 8.2 Kwaliteitszorg van de school | |
| | | 5.2.1 Taalonderwijs | | | |
| 2. OPENBAAR ONDERWIJS | BLZ.5 | 5.2.2 Rekenonderwijs | | 9. PERSONEELSBELEID | BLZ.30 |
| ZWOLLE EN REGIO | | 5.2.3 Meer- en hoogbegaafdheid | | 9.1 Bevoegde en bekwame medewerkers | |
| 2.1 Openbaar onderwijs | | 5.2.4 Cultuuronderwijs | | 9.2 Gesprekkencyclus en professionalisering | |
| 2.2 OOO waardeert het verschil | | 5.3 Socialisatie en persoonsvorming | | 9.3 Professioneel statuut | |
| 2.3 Waartoe dient ons onderwijs? | | 5.4 Burgerschap | | 9.4 Evenredige vertegenwoordiging | |
| 2.4 Strategisch beleid OOO | | 5.5 Cultuureducatie | | | |
| 2.4.1 Burgerschap | | 5.6 Nieuwkomers | | | |
| 2.4.2 Inclusiever onderwijs | | 5.7 Didactisch handelen | | | |
| 2.4.3 Kansengelijkheid | | 5.8 Pedagogisch klimaat | | | |
| 2.4.4 Duurzaam in beweging | | 5.9 Veiligheid | | | |
| 2.5 Toelating leerlingen | | 5.10 Onderwijstijd | | 10. VERANTWOORDING | BLZ.32 |
| | | 5.11 Samenwerking | | EN DIALOOG | |
| 3. DE SCHOOL | BLZ.8 | 5.11.1 Samenwerkingspartners | | 10.1 Governance | |
| 3.2 Missie en visie | | 5.11.2 Samenwerking met ouders | | 10.2 Medezeggenschap | |
| 3.2 Kernwaarden | | | | 10.3 Klachten | |
| 3.2.1 Welbevinden | | | | 10.4 Sponsoring | |
| 3.2.2 Betrokkenheid | | | | | |
| 3.2.3 Ontwikkeling | | | | | |
| | | 6. SCHOOLONDERSTEUNING | BLZ.23 | | |
| 4. AMBITIES | BLZ.11 | 6.1 Groeps- en leerlingsbesprekingen | | | |
| 4.1 Burgerschap | | 6.2 Ondersteuningsteam | | | |
| 4.2 Kansengelijkheid | | | | | |
| 4.2.1 Ouderbetrokkenheid | | | | | |
| 4.2.2 Verwachtingen | | | | | |
| 4.2.3 Sociaal-cultureel kapitaal | | | | | |
| 4.3 Inclusiever onderwijs | | 7. ZICHT OP ONTWIKKELING | BLZ. 25 | | |
| 4.4 Duurzaam in beweging | | 7.1 Leerlingniveau | | | |
| 4.5 Didactisch handelen | | 7.2 Groepsniveau | | | |
| 4.6 Overige ambities | | 7.3 Schoolniveau | | | |
| | | 7.4 Eindresultaten | | | |
| | | 7.5 Schooldoelen | | | |



1. WELKOM

1.1 INLEIDING

Voor u ligt het schoolplan van OBS De Toonladder voor de komende vier jaar, 2023-2027.

We hebben het schoolplan ontwikkeld en geschreven voor en mét iedereen die betrokken is bij onze school. Team, leerlingen, ouders, samenwerkingspartners en bestuur. Want wij zijn samen De Toonladder. Samen maken we de school. En samen denken en dromen we over de toekomst van onze school.

Met dit schoolplan sluit onze school aan bij het strategisch beleidsplan van stichting Openbaar Onderwijs Zwolle en Regio (OOZ)

In het schoolplan worden onder andere het onderwijskundig beleid, het personeelsbeleid en het kwaliteitszorgsysteem van onze school beschreven.

We hebben een schoolplan ontwikkeld dat breed wordt gedragen en waar iedereen trots op is. Dat hebben we gedaan op een manier die past bij De Toonladder: open, nieuwsgierig en samen.

Tijdens dit proces is maar weer eens duidelijk geworden waar we het voor doen: onze leerlingen. Onze lieve, energieke, veelzijdige, betrokken, leergierige leerlingen die we graag een rijk curriculum willen bieden. Een breed curriculum om een complete wereldburger te worden.

Ouders en leraren kiezen bewust voor De Toonladder. Ze noemen als belangrijkste argumenten dat het echt een school in de wijk is, er een prettige sfeer is, de leerkrachten tot het uiterste gaan voor de leerlingen en er goed en degelijk onderwijs wordt gegeven. Daar zijn we trots op!

De Toonladder is een school om samen trots op te zijn en te blijven. Hoe we dat in de komende vier jaar verder willen vormgeven leest u in dit schoolplan.

Team De Toonladder





2. 00Z

(OPENBAAR ONDERWIJS ZWOLLE EN REGIO)

2.1 OPENBAAR ONDERWIJS

OOZ is er voor iedereen.

We brengen mensen bij elkaar. OOO heeft dan ook de unieke positie om jonge mensen vroeg vertrouwd te maken met verschillen.

Vanuit onze openbare identiteit streven we naar ontmoeting, gelijkwaardigheid en vrijheid. Dit is van invloed op de keuzes die we maken. Zo is iedereen welkom op onze scholen. En hebben we met ons primair, voortgezet en gespecialiseerd onderwijs voor elke leerling een onderwijsaanbod dat past bij mogelijkheden, persoonlijke voorkeuren en interesse.

We werken samen aan het beste onderwijs voor elke leerling. Relatie, eigenaarschap en maatwerk zijn de instrumenten waarmee we dat aanbod vormgeven.

2.2 OOO WAARDEERT HET VERSCHIL

Vershillen. Ze maken ons tot wie we zijn. Boeiend en uniek. Bij OOO zien we een maatschappij voor ons waarin we nieuwsgierig zijn naar elkaar.

Waarin we elkaar zien, met lef vragen durven te stellen en elkaar durven uit te dagen. En waarin we ons inspannen om dat vanuit een waardierend perspectief te doen. Ontmoetingsplek van waarde.

Begrip voor elkaar hebben. Niet ondanks, maar juist vanwege de verschillen. Want verschillen maken de wereld compleet. Ze bieden invalshoeken waar we in ons eentje niet op zouden komen. Vershillen leren ons grenzen te stellen en grenzen te verleggen. Ze houden ons in beweging.

Als OOO zijn we er daarom trots op een ontmoetingsplek te zijn voor iedereen uit de maatschappij. Een ontmoetingsplek waar verschillen samenkomen, waar leerlingen en medewerkers contact maken en waar

2.3 WAARTOE DIENT OOO ONDERWIJS?

Voor OOO is onderwijs: leren van elkaar en van de wereld. We treden de wereld met lef en verantwoordelijkheidsbesef tegemoet. Zo blijven we aangesloten en zoeken we vanuit waardierend perspectief steeds naar oplossingen. Het glas is voor ons altijd halfvol. Ons onderwijs gaat verder dan alleen een mooi diploma.

Onze missie is: mensen vol vertrouwen de wereld in sturen. Met een evenwichtig wereld- en zelfbeeld, voorzien van de kennis en vaardigheden om een eigen pad te gaan.

Zo leveren wij onze bijdrage aan de levens van onze leerlingen en aan de maatschappij als geheel.

Maar wat is dan het doel van ons onderwijs? Waar willen we dat al onze leerlingen in al onze scholen aan werken? Wat betekent het om een goede school te zijn. Met dit schoolplan willen antwoorden geven op deze vragen.

2.4 STRATEGISCH BELEID OOO

De organisatie beweegt vanuit het DNA met daarin relatie, eigenaarschap en maatwerk als belangrijke instrumenten waarmee we het onderwijsaanbod vorm willen geven. Voor de komende planperiode is gekozen voor vier thema's: Burgerschap, Inclusiever onderwijs, Kansengelijkheid, Duurzaam in beweging.

De waarden van openbaar onderwijs; gelijkwaardigheid, vrijheid en ontmoeting liggen aan de basis van deze thema's.

2.4.1 BURGERSCHAP

Elke leerling vol vertrouwen de wereld in. Met een evenwichtig beeld van zichzelf én van de wereld om zich heen. Dat is waar we voor gaan. Daarom laten we in ons onderwijs leerlingen kennismaken met de wereld en alle omstandigheden die daarbij horen.

En reiken we hen nú de kennis en vaardigheden aan die ze nodig hebben om volwaardig mee te kunnen doen aan de samenleving van morgen.

2.4.2 INCLUSIEVER ONDERWIJS

Inclusiever onderwijs. Daarmee bedoelen we dat we leerlingen zoveel mogelijk samen laten leren, werken en spelen. Ongeacht achtergrond en met of zonder beperking. Dat is waar we naartoe willen. Zo draagt ons onderwijs bij aan een breder begrip voor elkaar.

We willen dat iedereen zich veilig voelt en kan meedoen op onze scholen. In het basisonderwijs, voortgezet onderwijs en het gespecialiseerd onderwijs. Geholpen worden bij het bereiken en benutten van je volledige potentieel, daar hebben alle leerlingen in onze ogen recht op. Ook wanneer extra ondersteuning of extra uitdaging nodig is.

Van onze organisatie vraagt dat maatwerk, intensieve samenwerkingen en eigenaarschap.

2.4.3 KANSENGELIJKHEID

Voor ons betekent kansengelijkheid: verschillende omstandigheden, gelijke kansen. We willen dat elke leerling de kans krijgt om het beste uit zichzelf te halen.

Ongeacht verschillen in achtergrond, talenten, mentale, fysieke of financiële mogelijkheden.

Op onze scholen is iedereen welkom, ze zijn de samenleving in het klein. Hier komen verhalen samen, ze geven ons kleur. We omarmen deze verschillen. Maar we leggen ons er niet bij neer als verschillen ervoor zorgen dat een kind op voorhand al achterstaat op de rest.

We willen dat elke leerling even kansrijk is in het volgen van onderwijs. Evenveel kans heeft om zichzelf te ontdekken. Uit te vinden wat het kan, talenten te ontplooien. Dat is onze missie.

2.4.4 DUURZAAM IN BEWEGING

De samenleving is constant in beweging. Mensen ontwikkelen zich voortdurend, net als onze organisatie. In beweging zijn is aangesloten blijven, maar ook zoeken naar nieuwe kansen en mogelijkheden. Daarom maken we keuzes die bijdragen aan vooruitgang voor ons onderwijs, medewerkers en omgeving. We zijn duurzaam in beweging: we zijn wendbaar en veerkrachtig. Vindingrijk en innovatief.

Maar we gaan niet mee met elke trend: we streven naar continuïteit. Kiezen voor doordachte en onderbouwde vooruitgang. Vanuit zorg voor elkaar én voor onze omgeving.

2.5 TOELATING LEERLINGEN

Als school stralen wij actief uit, dat alle leerlingen welkom zijn. Dit betekent niet, dat wij alle leerlingen die zich bij ons aanmelden, kunnen toelaten. Wij kunnen de toelating weigeren als wij de specifieke zorg, die een leerling nodig heeft, niet kunnen bieden of als toelating van een leerling tot ernstige verstoring van de rust en orde op school leidt.

In ons schoolondersteuningsprofiel staat beschreven welke ondersteuning wij bieden. Dit doet echter niet af aan ons principiële uitgangspunt dat bij ons toelating de regel is en weigering de uitzondering. Weigering van een leerling vindt altijd gemotiveerd en uitsluitend op basis van in wet- en regelgeving vastgestelde criteria plaats.

Wij hanteren geen oneigenlijke gronden voor het niet toelaten van een leerling.





3. DE SCHOOL

3.1 CONTEXT VAN DE SCHOOL

De Toonladder is een openbare school in de Zwolse wijk Holtenbroek, een groene, multiculturele wijk.

De school heeft ruim 320 leerlingen, verdeeld over 15 groepen. Dit leerlingaantal is de laatste jaren gegroeid en nu stabiel. Vrijwel alle leerlingen zijn woonachtig in de wijk. Wij hebben kinderen met veel verschillende culturele achtergronden en uit alle sociale lagen van de bevolking. Onze leerling populatie is een afspiegeling van de wijk.

Dit vraagt om heldere gedragsregels in de school. Bij het opstellen van regels rondom het omgaan met elkaar hanteren wij een preventieve aanpak.

Onderwijs wordt gegeven op basis van een evenwichtig samengesteld eigentijds en toekomstgericht curriculum, dat voor al onze leerlingen geschikt is. Wij werken vanuit wetenschappelijke inzichten (evidence informed) over ontwikkeling en leren.

Het personeelsbeleid is gericht op goed werkgeverschap en vergroting van deskundigheid. We hebben ongeveer 30 personeelsleden. De leeftijdsopbouw is evenwichtig.

3.2 MISSIE EN VISIE

‘Samen op weg naar een toekomst vol kansen!’

De Toonladder is een openbare school, een plek waar iedereen welkom is. We proberen zoveel mogelijk rekening te houden met de verschillen tussen de leerlingen.

Wij geloven dat onze leerlingen kunnen bereiken wat zij willen wanneer zij zich prettig voelen.

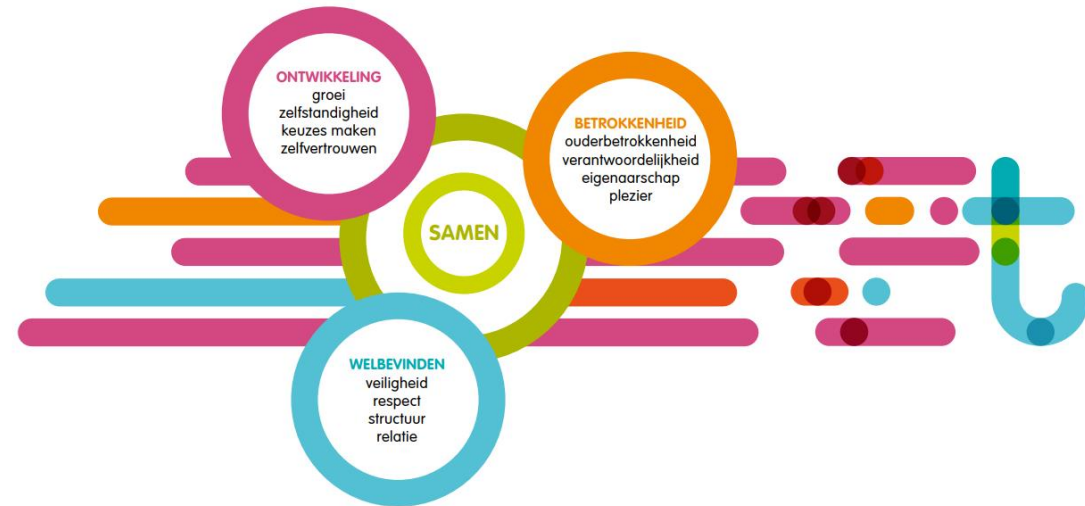
Wij willen hen op weg helpen naar een toekomst vol kansen.

Dit kunnen wij alleen samen bereiken: leerlingen, team en ouders.

3.3 KERNWAARDEN

Bij het onderwijs op De Toonladder zijn de volgende kernwaarden leidend: welbevinden, betrokkenheid en ontwikkeling.

Hieronder ziet u de kernwaarden met ondertiteling. Wij streven ernaar dat deze waarden in alle processen binnen de school herkenbaar zijn.



3.2.1 WELBEVINDEN

Leerlingen

Leerlingen laten elkaar in hun waarde. Zij leren dat er verschillen zijn tussen mensen en dat dit normaal is. Leerlingen zijn aardig en behulpzaam voor elkaar. Fouten maken mag. De leerling heeft respect voor regels en afspraken op school en in de klas. De school is een veilige plek voor iedereen. Een plek waar zij zich welkom, gezien en serieus genomen voelen. Er is rust in de klas, het is gezellig en gemoedelijk en er wordt gelachen.

Team

Het team van De Toonladder laat collega's, leerlingen en ouders in hun waarde. Er is een open sfeer waarin het team eerlijk naar elkaar is en elkaar feedback geeft. Het team is een voorbeeld voor de leerlingen en toont een open, positieve (luister)houding naar elkaar, de leerlingen en de ouders.

Alle collega's stralen plezier uit en zijn enthousiast. Vaste afspraken, regels en routines, duidelijke verwachtingen, heldere structuren en kaders zorgen voor voorspelbaar leerkrachtgedrag. De leerkrachten zorgen dat het klassenmanagement op orde is en verdiepen zich in de leerlingen. Zij houden hierbij rekening met de onderwijsbehoeften, zodat onze leerlingen zich zo optimaal mogelijk kunnen ontwikkelen.

Ouders

Ouders voelen zich welkom op De Toonladder, zij accepteren elkaars verschillen in niveau en achtergrond en passen gepast taalgebruik toe in en om de school. Zij respecteren de regels van de school.

Ouders en team staan op één lijn met betrekking tot het tonen van wederzijds respect, begrip voor meningen en culturele achtergronden van anderen. Ouders realiseren zich hierbij dat duidelijkheid en een consequente aanpak thuis én op school de ontwikkeling van hun kind ondersteunt en zijn bereid om hierover in gesprek te gaan met de school.

3.2.2 BETROKKENHEID

Leerlingen

Wij verwachten van de leerling een actieve, open, gemotiveerde houding voor het eigen leerproces. De leerling weet dat hij verantwoordelijk is voor schooleigendommen, het eigen gedrag en leerproces en beseft dat hierin keuzes gemaakt kunnen worden. De leerling is zelfredzaam, kan zelfstandig aan de slag en is open en nieuwsgierig. Hierdoor wordt de kans op succesvol leren vergroot.

Team

Het team is actief betrokken bij de school. Zij gaan voor kwaliteit op het gebied van onderwijs aan de leerlingen en borgen de schoolverbeteringen adequaat.

Het team denkt mee en neemt initiatief ter verbetering van het onderwijs.

Het team voelt zich verbonden met de school.

Ouders

Ouders stimuleren eigenaarschap bij hun kind, zij ondersteunen hen en sturen bij door belangstelling en betrokkenheid te tonen.

Ouders zijn op de hoogte van wat er wordt gedaan op school, weten wanneer er activiteiten plaatsvinden en zijn aanwezig bij ouderavonden en oudergesprekken. Thuis stimuleren zij hun kind en bieden hulp waar nodig en indien mogelijk.

3.2.3 ONTWIKKELING

Leerlingen

De leerling heeft voldoende zelfvertrouwen, weet wat hij kan en is daar trots op. Leerlingen staan open voor ontwikkeling en groeien door inzet te tonen. De leerling krijgt tijd en ruimte om keuzes te maken en zich te ontwikkelen op eigen niveau. Er is aandacht voor inspanning en ontspanning.

Team

Het team blijft zich ontwikkelen en is nieuwsgierig naar nieuwe ontwikkelingen van leerlingen, zichzelf en van de school. Men sluit aan bij de zone van naaste ontwikkeling.

De leerkracht signaleert en stemt het aanbod af op de leerlingen om het hoogst haalbare te behalen. Er is voldoende ruimte voor inspiratie en ontspanning.

Het team neemt de tijd om collega's te ondersteunen en samen zaken te ontwikkelen en te laten groeien.

Hierbij wordt gebruik gemaakt van interne en externe expertise.

Ouders

Ouders zijn nauw betrokken bij de ontwikkeling van hun kind en zijn hier trots op. Zij nemen actief deel aan gesprekken met school over wat er nodig is voor een goede ontwikkeling van hun kind.

Ouders staan open voor extra begeleiding (thuis en op school) als dit in het belang is van de ontwikkeling van hun kind. Daarnaast hebben zij vertrouwen in de bekwaamheid van het team en is er sprake van educatief partnerschap.



4. AMBITIES

De Toonladder werkt aan een brede ontwikkeling voor de leerlingen van de toekomst. Wat dat betekent en wat dat van onze school vraagt, verandert met de tijd. Onze nieuwe omstandigheden en de maatschappelijke vragen die op ons afkomen, vertalen zich in de volgende ambities voor de komende vier jaar.

4.1 BURGERSCHAP

Van visie en doelen naar een doorgaande lijn voor burgerschapsonderwijs. Wij leveren als school een bijdrage aan de ontwikkeling van een democratische houding van onze leerlingen, zodat ze uitgroeien tot autonome en sociale deelnemers aan onze maatschappij.

Wij realiseren uiterlijk in 2027:

- Een ingezette, geborgde, doorgaande leerlijn op het gebied van burgerschap die past bij onze visie.
- Een goedlopende leerlingenraad die een waardevolle bijdrage levert aan de school.
- Een leerlijn debatteren in de groepen 4-8 waardoor maatschappelijk relevante thema's worden besproken, met een jaarlijkse debatabattle voor de groepen 7-8.

4.2 KANSENGELIJKHEID

We willen dat elke leerling de kans krijgt om het beste uit zichzelf te halen. Wij werken op het gebied van kansengelijkheid met drie deelgebieden.

- Ouderbetrokkenheid
- Verwachtingen
- Sociaal-cultureel kapitaal

4.2.1 OUDERBETROKKENHEID

We werken aan educatief partnerschap: een gelijkwaardig en niet vrijblijvende samenwerking tussen ouders en school. We werken vanuit een gezamenlijke verantwoordelijkheid aan de ontwikkeling van het kind.

We realiseren uiterlijk in 2027:

- Grotere betrokkenheid van ouders op het gebied van ontwikkeling en het welbevinden van hun kind (de educatieve driehoek)
- Betrokken ouders die deelnemen aan de activiteiten op school waarbij ouders en school dezelfde waarden uitdragen.

4.2.2 VERWACHTINGEN

Hoge verwachtingen van ouders en leraren dragen eraan bij dat kinderen in zichzelf geloven en zij hun talenten optimaal kunnen ontwikkelen.

Wij realiseren uiterlijk in 2027:

- Wij vergroten het eigenaarschap van leerlingen en zorgen voor een combinatie tussen leerling- en leerkracht gestuurd werken. Wij begeleiden leerlingen zo dat ze hun talenten en leer- en ontwikkeldoelen in kaart kunnen brengen en inzien waar zij aan willen en kunnen gaan werken.

4.2.3 SOCIAAL/CULTUREEL KAPITAAL

Wij willen kansengelijkheid vergroten door het werken aan het sociaal- en cultureel kapitaal van onze leerlingen.

Wij realiseren uiterlijk in 2027:

- Een rijk naschools aanbod waarin de volgende talentgebieden aan bod komen:
 - o Kunst & Cultuur
 - o Sport & Gezondheid
 - o Natuur & Techniek
 - o Communicatie & Media
 - o Beroepsoriëntatie en Burgerschap
- Een vernieuwde methode voor Sociaal Emotioneel Leren, in plaats van Leefstijl.
- Structurele weerbaarheidstraining voor groep 1-8.

- De afspraken op het gebied van cultuuronderwijs worden verstevigd en geborgd.

4.3 INCLUSIEVER ONDERWIJS

Wij gaan meer richting en betekenis geven aan inclusiever onderwijs door de samenwerking met andere partners in de wijk te versterken en te verankeren. Ons uitgangspunt blijft hierbij om de leerling zoveel als mogelijk 'in de wijk' naar school te laten gaan.

Wij realiseren uiterlijk in 2027:

- Wij hebben kennis van de expertise van de andere onderwijs- en zorgpartners in de wijk en weten op welke plek en met welke ondersteuning ieder kind optimaal kan ontwikkelen en op deze manier de passende zorg kan ontvangen.
- De Toonladder is een school in de wijk waarin alle doelgroepen uit de wijk samen komen.
- Onderzoeken waar kansen liggen voor een 'topklas' (In. Vanaf groep 6 met uitstroomniveau VMBO-B/PRO)

4.4 DUURZAAM IN BEWEGING

Het onderwijs is de perfecte plek om de nieuwe generatie de bereiken en in aanraking te komen met duurzaamheid. Door hen van jongs af aan kennis en vaardigheden bij te brengen, kunnen zij leren hoe zij een bijdrage kunnen leveren aan de samenleving.

Wij realiseren uiterlijk in 2027:

- Goede omgang met de energie in het gebouw, besparen waar mogelijk.
- Een gedragen plan op het gebied van bewegend leren.
- Enthousiaste, vitale en flexibele collega's doordat zij continu kunnen blijven ontwikkelen, uitgedaagd worden en er een goede balans is tussen werk en privé.
- Een goedlopende gesprekkencyclus die consequent wordt uitgevoerd met daarin ruimte voor ambities van de leerkrachten.

4.5 DIDACTISCH HANDELEN

Wij realiseren uiterlijk in 2027:

- Onze schooldoelen en referentieniveaus op het gebied van taal, lezen, rekenen en spelling, (60% een I/II/III-score).
- Verbetering van het leesonderwijs door structureel leesbevorderende activiteiten in te zetten.

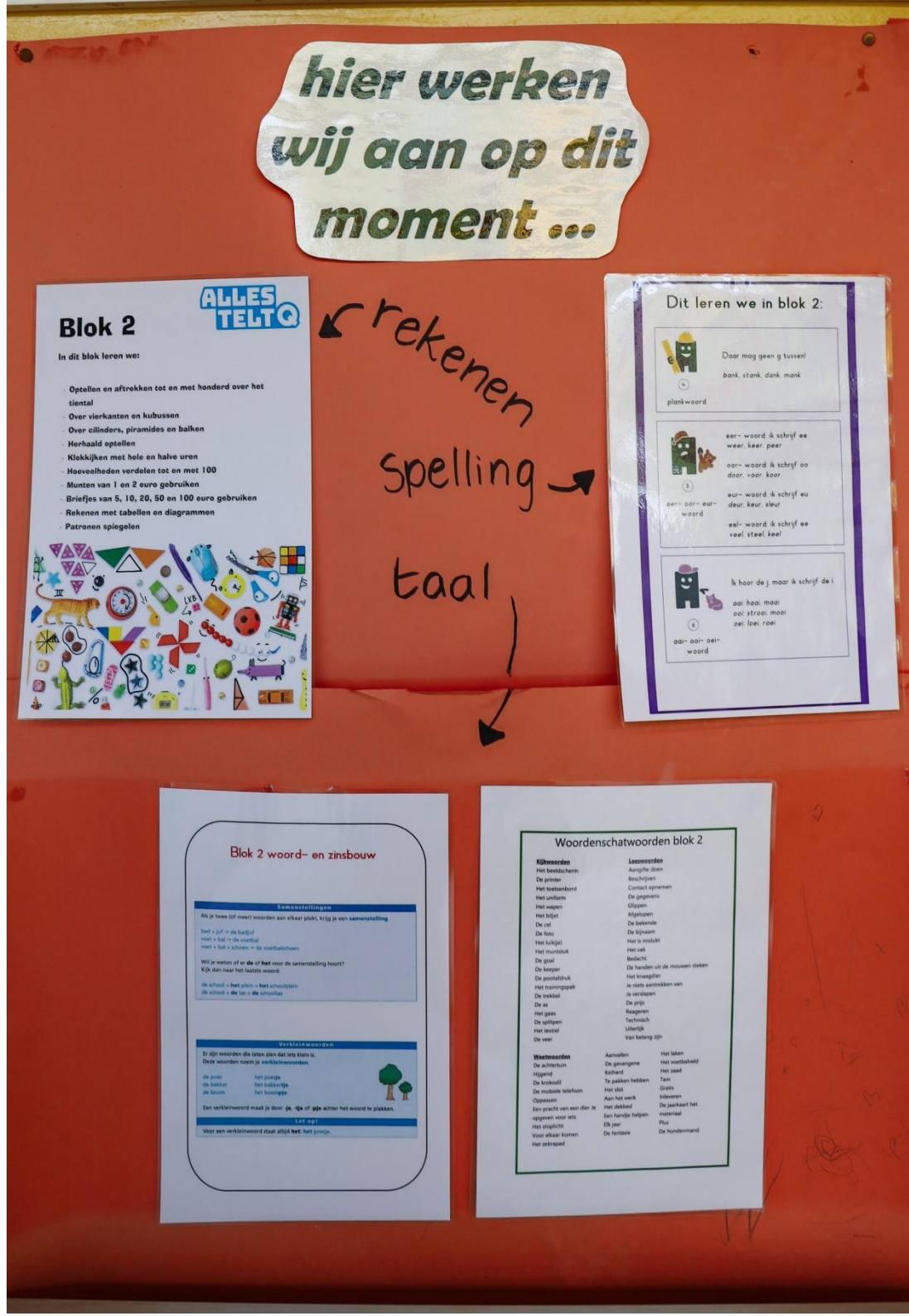
- Een doorgaande lijn op alle vakgebieden, op het gebied van EDI en klassenmanagement.
- Waar mogelijk verbinding tussen verschillende vakken om ons onderwijs betekenisvoller te maken.
- Een leerlijn voor digitale geletterdheid.

4.6 OVERIGE AMBITIES

Wij realiseren uiterlijk in 2027:

- Een hernieuwde visie op kleuteronderwijs met als doel een doorgaande lijn te creëren in de onderbouw.
- Een aantrekkelijke, veilige leeromgeving, zowel binnen als buiten de school.

In aparte jaarplannen voor de periode tot 2027 leest u concreet hoe we aan deze ambities gaan werken.





5. ONS ONDERWIJS

5.1 GOED ONDERWIJS

OOZ en OBS De Toonladder staan voor goed onderwijs. Onze leerlingen, hun ouders of verzorgers, onze maatschappelijke partners, de maatschappij: ze verwachten van ons dat we de leerlingen zo ver brengen dat ze hun plaats in de wereld in kunnen nemen.

We onderscheiden drie domeinen, drie velden waarin we doelen kunnen stellen aan ons onderwijs:

1. Het eerste domein is dat van de kwalificatie. Daarbij gaat het om het verwerven van kennis, vaardigheden, waarden en houdingen. Het behalen van een diploma is voor veel van onze leerlingen een belangrijk doel.
2. Socialisatie is het tweede domein. Hier gaat het erom dat we door het onderwijs deel worden van bestaande tradities en praktijken, van manieren van doen en manieren van zijn. Anders gezegd: leerlingen worden erop voorbereid om deel uit te maken van de samenleving.
3. Het derde domein is dat van de subjectificatie. Hier gaat het over persoonsvorming: over emancipatie, over vrijheid en verantwoordelijkheid, over de vraag hoe het kind zich ontwikkelt in relatie tot de hem omringende wereld.

Deze drie domeinen sluiten elkaar niet uit; bij goed onderwijs komen deze domeinen voortdurend terug, in interactie met elkaar. Een OOZ-school is een school waarin deze drie domeinen van kwalificatie, socialisatie en subjectificatie zichtbaar, voelbaar, merkbaar, en – als het kan – meetbaar zijn.

5.2 KWALIFICATIE

De school stemt het onderwijsaanbod af op de kerndoelen en referentieniveaus.

Het gebruik van de referentiekaders moet de hoge uitval in het onderwijs verminderen en leiden tot een beter kennisniveau voor taal en rekenen/wiskunde van schoolverlaters die instromen en maatschappij en beroep. Door het gebruik van de referentieniveaus ontstaat er een eenduidig beeld van wat een leerling kan of nog moet leren op een bepaald niveau. Als school hebben wij doelen gesteld voor onze leerlingen om aan deze referentieniveaus te voldoen.

Ons onderwijsaanbod staat expliciet beschreven in de onderwijsplannen die jaarlijks worden geëvalueerd en bijgesteld. Door deze onderwijsplannen ontstaat er een doorgaande lijn binnen de verschillende vakken die worden gegeven op De Toonladder.



Daarnaast werken we doelgericht met de methodes voor taal, rekenen, spelling, begrijpend- en technisch lezen en wereldoriëntatie. Dit doen wij volgens het EDI-model. We werken cyclisch en handelingsgericht. Er zijn toetsmomenten (methode afhankelijke- en onafhankelijke toetsen) om te zorgen dat we leerlingen monitoren. Bij een hiaat in de ontwikkeling wordt extra instructie gegeven en krijgen de kinderen herhalingsopdrachten.

De kinderen die de stof reeds beheersen krijgen verkorte instructie en verdiepende opdrachten. In hoofdstuk 6 staat beschreven hoe wij ons zorgaanbod verder vormgeven.

In de groepen 1-2 wordt gewerkt met de Leerlijnen Jonge Kind van Parnassys. De te ontwikkelen doelen worden weggezet bij de activiteiten en hoeken per thema. De leerkrachten monitoren de ontwikkeling van de leerlingen door middel van observaties.

5.2.1 TAALONDERWIJS

Op De Toonladder wordt veel tijd besteed aan taalonderwijs. In het taalbeleidsplan staat een uitgebreide beschrijving van ons taalbeleid. Wij hebben veel te maken met taalachterstanden. Regelmatig komen er zij-instromers/leerlingen met een andere thuistaal op school.

Daarnaast heeft onze school ook veel te maken met vluchtelingen. Dit brengt met zich mee dat de leeftijd van deze leerlingen vaak niet overeenkomt met het niveau van de groep waar zij geplaatst moeten worden. Deze leerlingen krijgen nu meestal een plek in de NT2-klas.

Wij kiezen ervoor om per individu te kijken waar het beste ingestroomd kan worden. Indien de basiskennis van een kind voldoende op niveau is met betrekking tot lezen, rekenen en schrijven, kan het kind geplaatst worden in een groep die bij het ontwikkelingsniveau past van het kind.

Extra begeleiding blijft in dat geval noodzakelijk, omdat het tweedetaalverwervingsproces nog niet voltooid is. Voor de leerlingen van onze schoolpopulatie geldt dat zij dezelfde taaldoelen volgen en hetzelfde taalaanbod moeten krijgen, maar met meer specifieke didactische aanpassingen; een gefaseerd aanbod en met meer nadruk op woordenschatverwerving. Op de Toonladder is er sprake van een grote groep leerlingen met Nederlands als tweede taal.

Het team zoekt naar mogelijkheden om het taalonderwijs beter aan te laten sluiten bij de mogelijkheden van kinderen die verschillen in aanleg en afkomstig zijn uit uiteenlopende, sociale en culturele groeperingen en dikwijls een verschillende taalachtergrond hebben.

Taal komt voor in alle vakken. Dat betekent dat we ons erg bewust zijn van ons taalgebruik, de woordkennis en taalaanbod tijdens deze lessen. Er zijn vaak meer didactische vaardigheden nodig om de doelen te behalen bij de leerlingen. Op de Toonladder wordt mede daarom voor een aantal vakken gebruik gemaakt van de methode Argus Clou. Met het gebruik van Argus Clou voor de vakken natuur & techniek, aardrijkskunde en geschiedenis is er gerichte aandacht voor begrippen en worden de thema's in elke jaargroep uitgediept.

Voor het gebruik van taal bij andere vakken moeten leerlingen lees- en woordenschatstrategieën kunnen toepassen die zij hebben geleerd tijdens activiteiten voor mondeling -en schriftelijk taalonderwijs en taalbeschouwing.

5.2.1 REKENONDERWIJS

Op De Toonladder besteden wij expliciet aandacht aan rekenen en wiskunde en aan het automatiseren van het geleerde. Iedere schooldag wordt er minimaal 60 minuten besteed aan rekenonderwijs via de methode Alles Telt Q.

Ook maken wij gebruik van het EDI-model tijdens onze reguliere reken-/wiskunde lessen. We constateren dat rekenen in toenemende mate taliger is geworden en dat dit bij steeds meer leerlingen leidt tot problemen. Daarom richt het automatiseren zich op kale sommen (om de basisvaardigheden goed in te slijpen).

We gebruiken moderne methodes en de methode afhankelijke- en onafhankelijke toetsen om de ontwikkeling van de leerlingen te volgen. We werken bij rekenen met groepsplannen om passend onderwijs te realiseren. Meer informatie over ons rekenonderwijs staat in het beleidsplan voor rekenen.



5.2.3 MEER- EN HOOGBEGAAFDHEID

De afgelopen jaren hebben we ons als school veelal gefocust op de onderwijsbehoeften van kinderen met leerachterstanden. Als school vinden we het essentieel belangrijk dat er nog meer aandacht komt voor meer- en hoogbegaafde leerlingen. Op onderwijsinhoudelijk en pedagogisch didactisch vlak moet er voor deze leerlingen een nog beter passend en gestructureerd onderwijsaanbod worden gerealiseerd. Ook deze leerlingen moeten zich optimaal kunnen ontwikkelen.

Signalering en diagnose van meer- en hoogbegaafdheid wordt uitgevoerd aan de hand van het Digitaal Handelingsprotocol Begaafdheid (DHH-PO). Dit is een compleet systeem voor de identificatie en begeleiding van meer- en hoogbegaafde leerlingen uit groep 1 tot en met 8.

In de klassen wordt gewerkt aan het compacten en verrijken voor plusleerlingen op het gebied van taal en rekenen. Daarnaast is er ook een wekelijkse plusklas in de school waarin wordt toegekomen aan de specifieke behoeften van meer- en hoogbegaafde kinderen door:

- Ieder kind een intellectuele stimulans en uitdaging op eigen niveau te bieden; (cognitief aspect)

- Alle kinderen de gelegenheid te bieden met gelijkgestemde leeftijdsgenoten in contact te komen en daarmee te kunnen optrekken (sociaal aspect);
- De emotionele ontwikkeling doelgericht te stimuleren en (binnen de mogelijkheden) eventuele blokkades op te heffen (emotioneel aspect);
- Te stimuleren dat de creatieve capaciteiten zich zo optimaal mogelijk kunnen ontplooiën.

Op onze school is er een geschoolde specialist op het gebied van meer- en hoogbegaafdheid, die nauw samenwerkt met de specialisten op andere gebieden binnen de school. Bovenstaande wordt in het beleidsplan Meer- en Hoogbegaafdheid nader omschreven.

5.3 SOCIALISATIE EN PERSOONSVORMING

Wij willen onze leerlingen ondersteunen in hun sociale en emotionele ontwikkeling, omdat sociale en maatschappelijke competenties van belang zijn om goed te kunnen functioneren in de maatschappij. De sociale competenties die we nastreven zijn zichtbaar als pro-sociaal gedrag. Ons streefdoel is dat alle leerlingen pro-sociaal gedrag (leren) vertonen.

We zien het als team als een inspanningsplicht om leerlingen te begeleiden in deze ontwikkeling, onderwijs aan te bieden en (extra) ondersteuning te verlenen waar nodig, zodat ze 'levensbelangrijke' sociale vaardigheden leren.

Wij werken hierbij als school aan de volgende doelen:

1. We weten aan welke sociale competenties we willen werken bij onze leerlingen en wat de relevantie ervan is. Wij willen onze leerlingen ondersteunen in hun sociale en emotionele ontwikkeling omdat we ze sociale en maatschappelijke competenties gunnen. De sociale competenties die we nastreven zijn zichtbaar als pro-sociaal gedrag, zoals geoperationaliseerd in ZIEN!. Ons streefdoel is dat alle leerlingen pro-sociaal gedrag (leren) vertonen en we willen hen hierin begeleiden.
2. We hebben zicht op welke vaardigheden leerlingen daadwerkelijk laten zien. Om pro-sociaal gedrag te laten zien, zijn vijf vaardigheden nodig, namelijk: Sociaal Initiatief, Sociale Autonomie, Sociale Flexibiliteit, Impulsbeheersing en Inlevingsvermogen.

Deze vijf vormen, samen met de graadmeters Betrokkenheid en Welbevinden, de kern van ZIEN!. Om dit te monitoren vullen we de ZIEN!-Leerkrachtobservatielijst in. Daarnaast laten we leerlingen de vragenlijsten ZIEN! Leerling 5-8 invullen.

3. We hebben zicht op de veiligheidsbeleving van onze leerlingen. Om aan de eis van de onderwijsinspectie te voldoen, moeten de leerlingen minimaal één keer per jaar de vragenlijsten ZIEN! Leerling 5-8 Leer- en leefklimaat en ZIEN! Leerling 5-8 Veiligheidsbeleving invullen. Hierin worden vragen over onder andere de volgende drie categorieën gesteld: Het Welbevinden van de leerlingen, de Pestbeleving en de Veiligheidsbeleving.
4. We werken planmatig aan het versterken van de sociale competenties en een positief en sociaal veilig leer- en leefklimaat. We werken preventief aan het sociaal-emotioneel functioneren, maar ook curatief wanneer een leerling ondersteuning kan gebruiken om bepaald gedrag meer te laten zien.

Dit doen we door cyclisch te werken in een proces van waarnemen, begrijpen, wegen, plannen, handelen en evalueren. Deze cyclus wordt meerdere malen doorlopen in een jaar.

5. We betrekken altijd ouders en leerlingen als we gaan werken aan sociale competenties en een positief en sociaal veilig. Samen met de leerling en ouders observeren we en wegen we of en welke interventies gekozen moeten worden om de leerling te laten groeien.
6. We hebben een samenhangend en doordacht beleid wat betreft pedagogische interventies, spellen, materialen en werkvormen om het sociaal-emotioneel functioneren te versterken. Hierbij benutten we vooral de mogelijkheden die zich de hele dag door voordoen om nieuw gedrag aan te leren en te verinnerlijken. De school gaat dit systematisch na.

5.4 BURGERSCHAP

Leerlingen groeien op in een steeds complexere, pluriforme maatschappij. Onze school vindt het van belang om haar leerlingen op een goede manier hierop voor te bereiden. Leerlingen maken ook nu al deel uit van de samenleving.

Allereerst is kennis van belang, maar daar blijft het wat ons betreft niet bij. Kenmerkend voor het openbaar onderwijs, en zeker voor de Toonladder, is een grote diversiteit aan levensbeschouwelijke en godsdienstige opvattingen die op school aanwezig zijn. Maar: samenleven moet je leren. Net zoals taal en rekenen is "samenleven" een basisvaardigheid die aangeleerd moet worden.

Een school als de Toonladder staat niet op zichzelf. De school maakt deel uit van de wijk met haar bewoners. Gezien onze missie, onze kernwaarden en de kinderen, willen we van harte een bijdrage leveren aan het ontwikkelen van het actief burgerschap. De leraren vinden het belangrijk dat de kinderen worden opgevoed tot sociale leerlingen, met oog voor de hun omringende omgeving. Bovendien is het van belang dat leerlingen inzicht krijgen in onze democratie en kennis krijgen van andere geestelijke stromingen.

Burgerschap is gerelateerd aan onze hoofdoelen van het onderwijs: kwalificatie, socialisatie en persoonsvorming.

- Burgerschap en kwalificatie
Kennis hebben van en inzicht krijgen in onze diverse samenleving, de werking van onze democratische rechtstaat en een eigen rol daarin. Ook het aansluiten op verschillende vormen van vervolgonderwijs is bij burgerschap een belangrijk aandachtspunt.

- Burgerschap en socialisatie
Het inwijden van leerlingen in een democratische cultuur en het stimuleren van een humane en vreedzame houding ten opzichte van anderen en de wereld om hen heen. Daar hoort individuele vrijheid bij, begrensd door de vrijheid van de ander en door de mogelijkheden van de leerling. De spanning die zich hier aandient tussen individuele vrijheid en sociale normen is niet op te heffen: zowel autonomie als het vormgeven aan inclusie en sociale cohesie vanuit gedeelde waarden zijn tegelijkertijd doelen van het (burgerschaps) onderwijs.

- Burgerschap en persoonsvorming
Een reflectie op de eigen identiteit is essentieel voor burgerschap: om betekenis te geven aan de wereld om hen heen en aan hun eigen rol daarin en hoe ze zich tot een ander en het andere willen verhouden.

De school werkt in burgerschapsvorming met de leerlingen aan:

- Democratie: leerlingen leren samen te zorgen dat verschillende opvattingen op een goede manier samenkomen in een oplossing.
- Participatie: leerlingen leren dat ze een bijdrage kunnen leveren aan de eigen leefomgeving en dat ze de verantwoordelijkheid ervoor kunnen nemen.
- Identiteit: leerlingen leren dat iedereen handelt vanuit de eigen waarden en normen.

5.5 CULTUURONDERWIJS

Onze school vindt een brede ontwikkeling van kinderen belangrijk. Cultuuronderwijs is geen apart vak, maar is al op vele manieren verweven in het onderwijs. Het wordt op verschillende manieren ingezet, bijvoorbeeld voor talentontwikkeling, als krachtige leeromgeving bij verschillende vakken, ter stimulering van meervoudige intelligentie of voor het realiseren van maatschappelijke beleidsdoelen zoals integratie en burgerschapsvorming.

Onze visie op cultuuronderwijs: Cultuureducatie is leren over cultuur, door cultuur en met cultuur. Door cultuur in te zetten als doel of middel willen we kinderen stimuleren, inspireren, motiveren en ze onvergetelijke ervaringen bezorgen.



Als een kind actief en bewust met cultuur bezig is, ontwikkelt het begrip voor andere waarden, normen en culturen. Bovendien stimuleren we kinderen graag door middel van cultuuronderwijs om 'andere talen te spreken' waardoor onvermoede talenten boven kunnen komen. We zijn ervan overtuigd dat een kind hierdoor steeds beter leert wie hij of zij is en in staat is los te durven laten 'wat iedereen al doet'. Respect voor elkaar is daarbij een vereiste!

Kortom: eigen creativiteit, denken en oplossen vloeien voort uit het kennen van jezelf en vertrouwen hebben in wat je kan.

5.6 NIEUWKOMERS

Nieuwkomers zijn onze leerlingen die nog maar een korte tijd in Nederland verblijven en geen Nederlands spreken/verstaan. Naast het verwerven van Nederlands als tweede taal wordt op een passende wijze onderwijs aangeboden. Om deze kinderen optimale kansen te bieden zich te ontwikkelen en zich het Nederlands eigen te maken hebben wij in ons NT-2 beleidsstuk in 5 stappen beschreven hoe wij dit vorm geven.

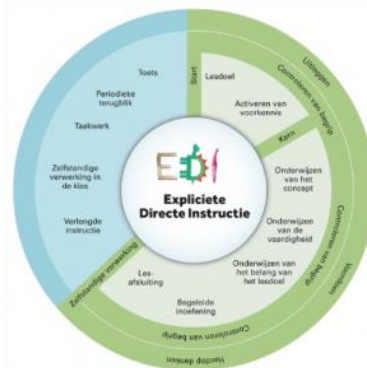
- Communicatie met ouders bij intake
- Plaatsing in een groep
- Activiteiten eerste dagen/weken

- Onderwijs na twee of drie weken
- Onderwijs na tien maanden in NT2-klas

5.7 DIDACTISCH HANDELEN

Voor ons onderwijs maken we, zoals eerder genoemd, gebruik van het Expliciete Directe Instructie model (EDI). EDI bestaat uit een aantal vaste lesonderdelen, aangevuld met technieken. Het doel van EDI is om de leerstof succesvol aan te leren aan alle leerlingen. De sterke, de gemiddelde én de risicoleerlingen. Alle kenmerken van het EDI-model zijn terug te vinden in de EDI-cirkel.

Na deze instructie gaan de leerlingen individueel of groepsgewijs aan het werk. In de klas zorgt de leerkracht voor een goede klassenorganisatie (klassenmanagement), zodat er regelmatig mogelijkheden zijn voor het verzorgen van individuele hulp of hulp aan een kleine groep. De rest van de kinderen is dan zelfstandig aan het werk.



Soms is hulp of meer uitgebreide toetsing nodig om meer zicht te krijgen op de dieperliggende oorzaken. De leerkracht staat centraal bij het geven van onderwijs, maar ook bij het bieden van zorg en begeleiding. De intern begeleider monitort en coördineert waar nodig. De intern begeleider ondersteunt en begeleidt de leerkracht en betreft indien nodig externe partners bij de zorg voor leerlingen.

Leerlingenzorg vindt plaats op individueel niveau, op groepsniveau en op schoolniveau. De Toonladder voert de zorg planmatig uit en gaat de effecten van de zorg na. Hiertoe wordt gebruik gemaakt van een jaarplanning en een toetskalender.

Afspraken en uitgangspunten:

- De leerkracht kent de leerlingen.
- De leerkracht signaleert vroegtijdig welke leerlingen zorg nodig hebben.
- De leerkracht consulteert de IB-er vroegtijdig bij vragen of zorgen m.b.t. een leerling.
- De leerkracht betreft ouders bij de (extra) zorg voor hun kind.
- Op de Toonladder wordt gewerkt met de uitgangspunten van HGW.
- Er wordt oplossingsgericht gecommuniceerd en gehandeld.

Op de Toonladder wordt opbrengstgericht gewerkt en er worden hoge ambities gesteld.

5.8 PEDAGOGISCH KLIMAAT

Er wordt veel aandacht besteed aan het zorgen voor een veilig, positief pedagogisch klimaat. Dit gebeurt o.a. door de eerste drie tot zes weken van het schooljaar aan groepsvorming te werken door het aanleren van groeps- en gedragsregels en bekrachtigen van gewenst gedrag. Ook wordt er tijd gemaakt voor groepsspelletjes, en pedagogische gesprekken. De ouders worden hier uitdrukkelijk bij betrokken.

Aan de hand van vragenlijsten in Kindbegrip (leerkracht- en leerling vragenlijsten) gaat de leerkracht differentiëren. Met de werkmap 'SEL en gedrag in de groep' werkt de leerkracht vanaf de eerste schooldag het hele jaar aan groepsvorming en krijgt de meting van de sociaal - emotionele ontwikkeling met de vragenlijsten van Kindbegrip een vervolg. De leerkracht werkt met een SEL-kaart om een competentie die extra aandacht behoeft verder uit te bouwen.



Als doorgaande lijn voor de lessen m.b.t. Sociaal-Emotionele ontwikkeling, wordt de methode Leefstijl gehanteerd. Wanneer op een bepaald onderdeel in Kindbegrip een opvallende score wordt behaald heeft dit extra prioriteit in het groepsplan van de klas. Er kan ook gekozen worden voor een extra interventie of een subgroep waarin extra aandacht aan een onderdeel besteed wordt of kinderen vaardigheden extra oefenen. De leerkracht voert een groepsplan uit om kinderen extra te ondersteunen. De groepsleerkracht probeert het welbevinden van elke leerling positief te beïnvloeden door te voorzien in de basisbehoeften van elk kind, namelijk:

- Relatie: leraren streven ernaar dat alle leerlingen zich veilig en aanvaard voelen.
- Competentie: leraren versterken het zelfvertrouwen van leerlingen.
- Autonomie: leraren bevorderen bij alle leerlingen zelfstandigheid en het nemen van verantwoordelijkheid.

5.9 VEILIGHEID

We willen, dat alle leerlingen, medewerkers en bezoekers zich op onze school veilig voelen. Dit heeft niet alleen te maken met de fysieke veiligheid, maar ook met de sociale veiligheid. OOO heeft een schoolveiligheidsplan.

Het schoolveiligheidsplan is bestemd voor alle scholen en bestaat voor een deel uit een uniform gedeelte met daarin afspraken, stappenplannen en regelingen die voor heel OOO van toepassing zijn. Het schoolveiligheidsplan biedt ruimte voor school-specifieke situaties en werkwijzen. Het schoolveiligheidsplan is een blijvend gespreksonderwerp binnen de school. Het veiligheidsplan is te raadplegen op:

www.ooz.nl/governance/

Een veilig leer- en werkklimaat én een goede samenwerking tussen leerling en hun ouders/verzorgers enerzijds en (medewerkers van) de school anderzijds is een randvoorwaarde om te komen tot een gezonde groei en ontwikkeling van leerlingen in het onderwijs. Daarbij horen ook regels over hoe wij met elkaar omgaan en over gedrag, rekening houdend met het karakter van het openbaar onderwijs.

Van leerlingen en ouders/verzorgers verwachten we dat deze op onze school en daarbuiten zelf de afweging maken welk gedrag passend is en welk gedrag niet. We hebben een aantal basale gedragsregels opgesteld die daarbij kunnen helpen. Deze regels gelden op alle scholen vallend onder OOO ongeacht de leeftijd, het niveau, etc. van de leerling. De gedragscode kan niet in elke denkbare situatie voorzien.

De gedragsregels worden met enige regelmaat in de klas en tijdens ouderbijeenkomsten besproken en aan de orde gesteld. In aanvulling op de gedragscode kunnen per school nadere en aanvullende (gedrags)regels gelden. De gedragscode is te raadplegen op:

www.ooz.nl/governance/

We hebben gekozen voor een brede aanpak ten aanzien van pesten die terugkomt binnen de school en de lessen. We werken aan pestgedrag middels gesprekken, de lessen in onze methode LEEFSTIJL en door het gebruik van onze SEL-kaarten (zie ook hoofdstuk 5.6, pedagogisch klimaat). Binnen de school treden we als team op tegen pestgedrag en maken we dit bespreekbaar bij leerlingen en hun ouders/verzorgers. Verder is er binnen de school een contactpersoon aangesteld bij wie leerlingen en ouders/verzorgers terecht kunnen als sprake is van pesten of willen praten over een situatie waarin wordt gepest. Voor onze school is Marieke Carpay de contactpersoon.

Het aanpakken van het pesten doen we door middel van de 5-sporenaanpak. Deze aanpak is gericht op de gepeste leerling, de leerling die pest, de groep, de ouders/verzorgers en de school. Door op alle vijf fronten pesten aan te pakken, is het voor leerlingen prettig om op onze school te komen.

Je veilig voelen, mogen zijn wie je bent en ruimte krijgen om je verder te ontwikkelen, staan hierbij centraal.

De wijze waarop wij de sociale veiligheid monitoren, wordt beschreven in hoofdstuk 6, schoolondersteuning.

5.10 ONDERWIJSTIJD

De leerlingen ontvangen in 8 aaneengesloten schooljaren tenminste 7.520 uren onderwijs. Vakantieperioden worden door ons gehanteerd zoals vastgelegd in de Regeling vaststelling Schoolvakanties.

De Toonladder werkt met een continuooster. Dat wil zeggen dat alle kinderen tussen de middag op school blijven en onder toezicht van de leerkrachten eten en (buiten)spelen.

Groep 1 t/m 8:

Maandag, dinsdag en donderdag

8.30-14.45 uur

Woensdag en vrijdag

8.30-12.30 uur

5.11 SAMENWERKING

Wij werken samen met onze collega-scholen om inclusiever onderwijs binnen ons samenwerkingsverband voor passend onderwijs te realiseren. Daarnaast werken wij samen met onze partners in het sociaal domein in de zorg voor kinderen die in de knel komen.

Hieronder wordt het samenwerken met de partners in de wijk en de ouders extra toegelicht.

5.11.1 SAMENWERKINGSPARTNERS

Binnen onze school werken wij intensief samen met de peuterspeelzaal van Doornijk. Wij organiseren met hen een doorgaande lijn van peuter naar kleuter. Daarnaast werken wij ook samen met andere kinderopvangpartners zoals Breed (BSO) en Partou (kinderopvang).

Samen met Sportservice Zwolle, de Stadkamer en Travers worden er in de wijk diverse naschoolse activiteiten georganiseerd in het kader van de Rijke Schooldag.

5.11.2 SAMENWERKING MET OUDERS

Wij zien de ouders als educatief partner in het overleg met betrekking tot de ontwikkeling van hun kind. Naast de persoonlijke gesprekken, overlegmomenten en 10-minuten-gesprekjes wordt bij bijzonderheden contact opgenomen met de ouders. Ouders kunnen altijd contact opnemen met de leerkracht, intern begeleider en/of directie. Wanneer er sprake is van externe ondersteuning, worden extra voortgangsgesprekken door het jaar heen gepland. Externe ondersteuning wordt alleen ingezet als ouders hiermee instemmen.

We vinden het van belang dat uit het gedrag van ouders blijkt dat zij zich medeverantwoordelijk voelen voor de schoolontwikkeling van hun kinderen. Dat kan o.a. door het tonen van belangstelling, aanwezigheid bij oudergesprekken en/of begeleiding maken van huiswerk.

De komende jaren willen wij de ouderbetrokkenheid verder stimuleren en de samenwerking tussen ouders school verder optimaliseren.

Zie ook de ambities van de school in hoofdstuk 4.



6. SCHOOLONDERSTEUNING

De zorg richt zich op het verbeteren van het welbevinden en op het verbeteren van de leer- en sociale prestaties. Vooral de basisvakken krijgen veel aandacht. Kinderen met een IV of een V-score of een terugkerende onvoldoende vaardigheidsgroei worden in de verlengde instructie geplaatst, ze krijgen een (groeps-)hulpplan. Ze worden zoveel mogelijk in de klas door de eigen leerkracht begeleid. Hierbij is sprake van adaptiviteit: instructie, tempo en verwerking worden aangepast aan wat het kind nodig heeft.

6.1 GROEPS- EN LEERLINGBESPREKINGEN

Vijf à zes keer per jaar vindt er een groeps- en leerlingbespreking plaats met de interne begeleider of de gedragspecialist. Leerkrachten bespreken de groepsresultaten, consequenties voor de groepsplannen en individuele kinderen, waar ze zich zorgen over maken. Dat kunnen kinderen zijn, die achterblijven in hun ontwikkeling, niet goed in hun vel zitten of meer uitdaging nodig hebben. De intern begeleider maakt een basisagenda voor de inhoud van de verschillende gesprekken.

Naar aanleiding van de besprekingen worden er afspraken gemaakt ten aanzien van:

- Aanpassingen binnen de groepsplannen: verlengde instructie, plusroute of een extra oefenen groepje of in de kleine kring (dit kan dagelijks of enkele keren per week, en gebeurt door een onderwijsassistent).
- Een individueel hulpplan voor korte of langere tijd.
- Een mogelijke observatie of nadere diagnose om een kind of een subgroep extra te ondersteunen op cognitief gebied.
- Hulp aan kinderen met problemen met taakgerichtheid en werkhouding door middel van kindgesprekken of extra hulpmiddelen zoals een koptelefoon.
- Het invoeren van externe hulp, bijvoorbeeld SWT, GGD, De Stroming of een andere externe dienst zoals Veilig Thuis;

Als de zorg die de school verleent niet voldoende is of wanneer er meer advies of expertise nodig is, wordt overgegaan op een ander niveau van zorg. Hiervoor wordt door de intern begeleider een aanvraag gedaan bij het Samenwerkingsverband, waarin vastgesteld wordt wat school al heeft ingezet voor het kind en welke ondersteuning er nodig is.

Tijdens voortgangsgesprekken met ouders wordt de ontwikkeling van het kind besproken en eventuele hulpplannen geëvalueerd en bijgesteld.

Zie voor meer informatie ook ons schoolondersteuningsplan (SOP). Dit is op te vragen op school en/of te lezen op onze vernieuwde website.

6.2 ONDERSTEUNINGSTEAM

De school werkt samen in een Schoolondersteuningsteam (SOT). Met behulp van het ondersteuningsteam zijn wij nog beter in staat om hulp op maat te bieden en eventueel daarna door te verwijzen naar een externe partner die verdere diagnostiek gaat uitvoeren.

Dit team bestaat uit een orthopedagoog van de Stroming, de IB-er van de Toonladder, de Schoolmaatschappelijk Werkster, tevens onderdeel van het Sociaal Wijkteam, de leerplichtambtenaar en de GGD-verpleegkundige. Verder schuiven desgewenst de betrokken leerkracht, de ouders en betrokken externe hulpverleners aan.

In het SOT kunnen vragen besproken worden met betrekking tot het welbevinden, het functioneren en de ontwikkeling van een leerling thuis en op school. Dit kan een vraag zijn vanuit de leerkracht/school, maar ook vanuit ouder(s)/thuis.

De ondersteuningsvraag komt via de leerkracht bij de IB-er. Deze maakt de agenda en zorgt dat betrokkenen uitgenodigd worden. Frequentie: 4-5 keer per jaar.



7. ZICHT OP ONTWIKKELING

7.1 LEERLINGNIVEAU

De school stelt zich ten doel goed zicht krijgen op de voortgang van leerlingen. De Toonladder maakt gebruik van een samenhangend systeem van instrumenten (Cito, Zien en methodetoetsen) en procedures voor het volgen van de prestaties en de ontwikkeling van de leerlingen. De ontwikkeling van de kinderen wordt systematisch gevolgd via het leerlingvolgsysteem Parnassys. Bij de kleuters maken we gebruik van de module Leerlijnen Jonge Kind. Voor de sociaal-emotionele kant wordt gebruik gemaakt van Zien. Op basis van een analyse van de verzamelde gegevens, bepaalt de school de aard en de zorg voor zorgleerlingen.

Tijdens de schoolperiode maken onze leerlingen de Citotoetsen van het leerlingvolgsysteem. Hiermee wordt in elk geval de kennis en vaardigheden op het terrein van Nederlandse taal en rekenen en wiskunde gemeten. Ouders worden 2 keer per jaar geïnformeerd over de vorderingen van hun kind.

Bij de leerlingen in groep 7 wordt het Nederlands Intelligentie Onderzoek (NIO) afgenomen. Waarna zij ook een voorlopig advies VO krijgen op basis van onderwijsresultaten, werkhouding en gedrag.

Na overleg tussen de leerkracht, orthopedagoog, directie en de intern begeleider krijgen in januari een definitief advies voor het vervolgonderwijs.

Alle leerlingen in leerjaar 8 maken de doorstroomtoets in de eerste helft van februari. Het advies kan in maart nog worden bijgesteld of toegelicht, als het resultaat van de doorstroomtoets daar aanleiding toe geeft. De leerling wordt in de laatste week van maart aangemeld bij een vo-school.

7.2 GROEPSNIVEAU

Op groepsniveau staan het handelingsgericht werken met de onderwijsbehoeften van de leerlingen en het werken met groepsplannen centraal. Gedurende een schooljaar wordt cyclisch een aantal stappen gezet: het evalueren en verzamelen van leerlingengegevens, het signaleren van leerlingen met specifieke onderwijsbehoeften, het benoemen van deze behoeften, het clusteren van leerlingen met vergelijkbare onderwijsbehoeften, het opstellen van een groepsplan en het uitvoeren van het groepsplan. Elke cyclus wordt afgesloten met een groepsbespreking tussen de IB-er en de groepsleerkracht(en). Deze bespreking is tevens het begin van een nieuwe cyclus.

7.3 SCHOOLNIVEAU

Twee keer per jaar worden onze resultaten geanalyseerd op schoolniveau. Deze analyse wordt gemaakt om vanuit de huidige situatie de doelstellingen op schoolniveau te kunnen evalueren of aan te passen. Daarnaast is het een hulpmiddel bij het opstellen of evalueren van verbeterplannen op schoolniveau.

Jaarlijks monitoren wij het vervolgsucces van onze leerlingen in het voortgezet/vervolgonderwijs. Hierbij baseren wij ons op het Nationaal Cohortonderzoek Onderwijs. De uitkomsten worden gebruikt om ons onderwijs en de aansluiting op het voortgezet of vervolgonderwijs te verbeteren. Geconcludeerd kan worden dat onze school over het algemeen passende schooladviezen geeft.

7.4 EINDRESULTATEN (3 JAAR)

	LG	School
2021	534.5	534.7
2022	534.8	532.5
2023	534.9	536.7

LG = landelijk gemiddelde

7.5 SCHOOLDOELEN

Onze schoolweging is 35,5. Dit is de weging inclusief leerlingen van 10-14 die op ons BRIN-nummer staan ingeschreven.

Referentieniveaus, behaalde resultaten en schoolambities 2023

	SI	ET 2023	SA	ET 2023
1F	85	98,3	93,5	98,3
1S/2F	37,5	63,7	49,9	63,7

SI = Signaleringswaarde Inspectie

ET = Eindtoets 2023

SA = Schoolambitie

Referentieniveaus uitgesplitst per vakgebied, eindtoets 2023

	SA 1F	ET 2023	SA 1S 2F	ET 2023
Lezen	96,3	97	60	78
Taal	95,1	100	47	59
Rekenen	89	97	36,8	54

SA = Schoolambitie

ET = Eindtoets 2023

De opgestelde schoolambities zijn op alle vakgebieden ruimschoots behaald. Dit houdt in dat wij voor volgend schooljaar onze ambities naar boven kunnen bijstellen.



8. KWALITEITSBELEID

Wij vinden het belangrijk om dagelijks basiskwaliteit te bieden. Daar hebben onze leerlingen recht op. In aanvulling op de eisen die vanuit de onderzoekskaders primair onderwijs, voortgezet onderwijs en (voorgezet) speciaal onderwijs van de Inspectie van het Onderwijs aan ons worden gesteld, hebben we beschreven wat we onder deze basiskwaliteit verstaan.

8.1 KWALITEITZORG OOO

Wij vinden het belangrijk om dagelijks basiskwaliteit te bieden. Dit betekent, dat:

- Onze scholen een visie hebben op goed onderwijs en op de besturing daarvan. De visie concreet en passend is vertaald naar ambities, doelen en daarmee samenhangend beleid. Deze vertaling sturing mogelijk maakt op de kwaliteit en resultaten van het onderwijs en de voorwaarden. Daartoe een stelsel van kwaliteitszorg is ingericht dat de scholen in staat stelt de basiskwaliteit van het onderwijs te waarborgen.
- Het onderwijs op onze scholen minimaal van voldoende kwaliteit is en de scholen minimaal voldoende onderwijsresultaten realiseren.

- Onze scholen een op samenwerken, leren en verbeteren gerichte kwaliteitscultuur bevorderen.
- Onze medewerkers bevoegd en bekwaam zijn en samen met de schoolleiding werken aan hun professionaliteit in relatie tot de bekwaamheidseisen en aan een verbetercultuur.
- De gesprekkencyclus binnen OOO consequent en hoogstaand wordt uitgevoerd via de methode van waarderend onderzoeken (AI).
- Onze ondersteuning in het kader van inclusiever onderwijs voldoet aan de gemaakte afspraken in de samenwerkingsverbanden.
- Onze scholen systematisch evalueren en analyseren of zij de doelen realiseren en zich hierover verantwoorden.
- Communicatie erop is gericht om intern en externe belanghebbenden tijdig en transparant te informeren en te betrekken bij het opstellen en bijstellen van beleid in een goed functionerende dialoog.
- We binnen OOO werken volgens het 5R model en de PDCA-cyclus. We passen de PDCA- cyclus volledig en professioneel toepassen op verschillende niveaus.

- We financieel gezond zijn, zodat de continuïteit verzekerd is en er ruimte is om te investeren in innovatie.

Het realiseren van de basiskwaliteit vereist zorgvuldig kwaliteitsmanagement. Kwaliteitsmanagement omvat alle activiteiten die erop gericht zijn de kwaliteit van (het onderwijs van) OOO te onderzoeken, op orde te brengen en te houden, openbaar te maken en de realisatie van de doelen te bevorderen.

We werken binnen OOO met een kwaliteitskalender. De kwaliteitskalender is een visueel stuurmiddel. Het verenigt alle stappen van PDCA-cyclus. De kwaliteitskalender is een jaarkalender waarin per maand is beschreven welke kwaliteitsactiviteiten er worden uitgevoerd en wie daarvoor verantwoordelijk is.

We hebben onze planning en controlcyclus ingedeeld in tertalen (periodes van 4 maanden). De scholen rapporteren ieder tertaal over het onderwijs, de medewerkers, de organisatie en de (financiële) kengetallen in een eigen dashboard. Hierover gaan de scholen met elkaar en met het college van bestuur in gesprek.

In- en externe onderzoeken, visitaties en audits zijn instrumenten van het kwaliteitszorgsysteem en zijn ondersteunend om de kwaliteit van de scholen te monitoren.

In principe wordt op iedere school één keer per twee jaar een waarderende audit uitgevoerd. Er wordt tijdens de audits gekeken naar successen en verdere kansen voor ontwikkeling ten aanzien van de kwaliteit van het onderwijs in de brede zin van het woord.

Het bestuur neemt periodiek deel aan een bestuurlijk visitatietraject van de PO-Raad waarbij de focus ligt op het in beeld krijgen van ontwikkelpunten en mogelijkheden voor verdere bestuurlijke professionalisering.

8.2 KWALITEITZORG VAN DE SCHOOL

Binnen de kwaliteitszorg is het belangrijk om na te gaan wat de resultaten zijn van ons onderwijs.

Doen wij de goede dingen en doen wij die dingen goed? Om zicht te houden op de kwaliteit van het onderwijs en de ondersteuning, alsmede de sociale veilig en tevredenheid voert de school periodiek meerdere onderzoeken uit. Hiermee willen wij ervoor zorgen dat we:

- Zicht krijgen en houden op de kwaliteit van alle componenten binnen een school: leiderschap, middelen, personeel, onderwijsprocessen, waardering door personeel, ouders, kinderen en resultaten.
- Ervoor zorgen dat goede kwaliteit behouden blijft (borgen).
- Kwaliteit die niet goed genoeg is planmatig verbeteren (kwaliteitsmodel).

Om de kwaliteit van de lessen te onderzoeken en de kwaliteit van het pedagogisch en didactisch handelen te monitoren voert de school lesobservaties uit met behulp van de Digitale Lesobservatie Tool (DOT).

DOT is tevens een instrument voor leraren om inzicht te krijgen in hun eigen pedagogische en didactische vaardigheden.

In ons kwaliteitsbeleid wordt de kwaliteitscyclus van Deming toegepast. Deze cyclus bestaat uit vier onlosmakelijk te beschouwen componenten:

1. Plan (kwaliteit bepalen)
2. Do (kwaliteit verbeteren)
3. Check (kwaliteit bepalen)
4. Act (kwaliteit borgen)

In het volgende overzicht wordt aangegeven wanneer de onderzoeken binnen het kwaliteitssysteem van de school de komende jaren plaatsvinden.

Kwaliteitsaspecten en instrumenten	Wat	2023 2024	2024 2025	2025 2026	2026 2027
Kwaliteit bepalen en bewaken					
Leerling resultaten <u>CITO-toetsen</u>	Analyse van de resultaten, conclusies formulier en aanbevelingen doen voor verbetering. Op leerling-, groep- en schoolniveau	X	X	X	X
Leerling resultaten eindtoets	Analyse van de resultaten, conclusies formulier en aanbevelingen doen voor verbetering op schoolniveau	X	X	X	X
SWOT-analyse	Sterk- en zwakteanalyse in samenspraak met de Medezeggenschapsraad				X
Inspectie-onderzoek					
Ouderenquête	Tevredenheidspelling ouders WMK-PO			X	
Leerling-enquête	Tevredenheidspelling leerlingen WMK-PO			X	
Personeelsenquête	Tevredenheidspelling personeel WMK-PO			X	
Afname Zien	Tweejaarlijkse afname 'ZIEN' voor alle leerlingen door de leerkracht en door de leerlingen van groep 5-8 in november en maart	X	X	X	X
Kwaliteit verbeteren					
Jaarplan	Gebaseerd op schoolplan	X	X	X	X
<u>Schoolondersteuningsplan</u>	Volgens format samenwerkingsverband	X	X	X	X
Nascholingsplan	Op individueel- en schoolniveau	X	X	X	X
Gesprekkencyclus	Zie vernieuwd format <u>gesprekkencyclus</u>	X	X	X	X
Didactisch coachen	Leerkrachten werken aan eigen ontwikkeling	X	X	X	X
Kwaliteit borgen					
Schoolgids	Doelen en uitgangspunten van de school	X	X	X	X
Jaarverslag	Verslaglegging van voorgenomen verbeteractiviteiten				
Schoolplan	Vierjarig strategisch beleidsplan				X
Klassenbezoeken (DOT)	Jaarlijks klassenbezoeken door directie, intern begeleider en specialisten	X	X	X	X
Collegiale consultatie	Collega's doen bezoeken bij elkaar in het kader van collegiale consultatie	X	X	X	X
Schoolafspraken	Beleidsafspraken evalueren, bijstellen en vastleggen	X	X	X	X



9. PERSONEELSBELEID

9.1 Bevoegde en bekwame medewerkers

Op onze school is iedereen, die bevoegd en/of bekwaam is, benoembaar, ongeacht levensovertuiging, godsdienst, politieke gezindheid, afkomst, geslacht of seksuele geaardheid. Wij stralen dit als school actief uit. Wij verwachten wel van onze medewerkers dat zij werken, volgens de beginselen van het openbaar onderwijs. In de gesprekkencyclus komt periodiek aan de orde op welke wijze individuele medewerkers hier concreet invulling aan geven.

Alle medewerkers die in contact staan met leerlingen binnen onze scholen, beschikken over een verklaring omtrent gedrag (VOG).

Het specifieke personeelsbeleid op OBS De Toonladder is erop gericht om personeelsleden aan te stellen die zich affiniteit hebben met onze doelgroep, de multiculturele samenleving. Binnen onze organisatie verwachten wij van medewerkers dat zij:

- Een expliciete visie hebben over het vak en de bijdrage daaraan aan de maatschappij.
- Een authentieke methodologie (manier van werken) hebben ontwikkeld.
- In staat zijn te werken met een set tools en technieken, zowel pedagogisch als didactisch, die voldoen aan de kwaliteitscriteria van het huidige onderwijs.

- Oog hebben voor de samenhang en consistentie tussen zijn visie, methodologie, tools en technieken.

Daarnaast wordt er van de onderwijsprofessional verwacht dat hij intentioneel handelt. Hieronder worden de criteria van intentioneel handelende leerkrachten benoemd. Intentioneel handelende leerkrachten:

- Handelen bewust, doen de dingen met een reden
- Denken na over de doelen die ze met hun leerlingen willen behalen en hoe de beslissingen die ze nemen, de leerling dichterbij deze doelen kunnen brengen (beredeneerd aanbod)
- Geloven dat wat ze doen, een verschil maakt
- Evalueren continu het resultaat van hun instructie
- Proberen nieuwe strategieën uit, als de oorspronkelijke instructie niet het juiste effect heeft.

9.2 Gesprekkencyclus en professionalisering

Het doel van de gesprekkencyclus is om gesprekken te voeren op basis van willen ontwikkelen en groeien.

We willen daarmee de aandacht verleggen van problemen naar perspectief en van ontkennen en kritiek geven naar verantwoordelijkheid nemen, eigenaarschap en samenwerken. Dit vraagt van eenieder een kritisch-constructieve houding. Het doel hiervan is dat de individuele prestaties van de professional, alsook de prestatie van het team, school en OOOZ als geheel zich continu ontwikkelt.

Het proces van continu met elkaar in gesprek zijn over iemands individuele ontwikkeling in samenhang met de ontwikkeling van het team, de school en/of OOOZ als geheel noemen we de gesprekkencyclus. Het proces bestaat uit een drietal fasen: ambitie, reflectie en waardering. Deze fasen staan niet los van elkaar maar lopen door elkaar heen. In iedere fase ben je bezig met zowel ambities als reflecteren en waarderen.

Wij stimuleren dat medewerkers zich in hun loopbaan duurzaam ontwikkelen. Met een ideale klus waarin ze op hun plek zijn, een goede balans tussen werk en privé en eigenaarschap over de eigen loopbaan. De professionalisering van onze medewerkers is in lijn met het strategisch HRM-beleid van OOOZ. Het HR beleid is te raadplegen op: [Default \(sharepoint.com\)](https://sharepoint.com) Tegel: Jij&OOOZ.

9.3 Professioneel statuut

In het professioneel statuut van de school is de zeggenschap van leerkrachten beschreven waar het gaat om het vakinhoudelijke, vakdidactische en pedagogische proces in de school.

9.4 Evenredige vertegenwoordiging

In de wet op het primair - en voortgezet onderwijs is vastgelegd dat het bevoegd gezag een document inzake evenredige vertegenwoordiging van vrouwen in de schoolleiding vaststelt, als er sprake is van ondervertegenwoordiging van vrouwen in de directie. Voor OOOZ geldt dat hiervan geen sprake is, zodat er geen verplichting is een dergelijk document op te stellen.



10. VERANTWOORDING EN DIALOOG

10.1 GOVERNANCE

Onze school is onderdeel van de Stichting OpenbaAr Onderwijs Zwolle en regio (OOZ). De directie van de school legt verantwoording af aan het college van bestuur van OOOZ. Daarbij betreft de directie gegevens uit de eigen kwaliteitszorg van de school, waaronder de leeropbrengsten, maar ook de mening van ouders/verzorgers en leerlingen over de school. OOOZ hanteert daarbij een werkwijze die de balans houdt tussen richting en ruimte geven enerzijds en rekenschap vragen anderzijds. De scholen van OOOZ werken samen in netwerken, waarin kennis en ervaringen worden uitgewisseld. Zo stimuleren we een open cultuur.

Het bevoegd gezag van OOOZ berust bij het college van bestuur, dat sinds april 2018 wordt gevormd door dhr. C.J. Elsinga (voorzitter) en dhr. A. de Wit (lid).

Het college van bestuur is verantwoordelijk voor het dagelijks besturen van de Stichting vanuit aandachtsgebieden die voortvloeien uit de strategie van OOOZ. De raad van toezicht toetst de strategiebepaling en -uitvoering en het gevoerde en toekomstige beleid, volgens de statuten van OOOZ, de codes goed bestuur, de code goed toezicht en het eigen toezichtkader.

De raad van toezicht fungeert ook als werkgever en klankbord voor het college van bestuur.

Het college van bestuur legt intern niet alleen verantwoording af aan de raad van toezicht, maar ook aan de gemeenschappelijke medezeggenschapsraden. Er wordt extern verantwoording afgelegd aan onder meer de rijksoverheid, de gemeenten en de belangrijkste maatschappelijke partners. Het jaarverslag is daarbij het belangrijkste instrument.

OOOZ is aangesloten bij de PO- en VO-raad, vereniging van schoolbesturen en scholen in het primair- en voortgezet Onderwijs. Zij hebben een code goed onderwijsbestuur opgesteld. OOOZ heeft zich in zijn statuten geïmmiteerd aan deze codes. De codes zijn ingebed in de dagelijkse werkwijze van het college van bestuur.

10.2 MEDEZEGGENSCHAP

Onze school heeft een medezeggenschapsraad, die bestaat uit ouders en medewerkers. Zij hebben inspraak in het beleid van de school. De directeur van de school overlegt regelmatig met de MR en zijn voorzitter. Op bovenschol niveau is er een gemeenschappelijke medezeggenschapsraad voor PO, VO en SO.

Ook daarin zitten ouders, leerlingen (alleen in de sector VO) en medewerkers

Zij overleggen met het college van bestuur over het beleid van OOOZ, als dat bovenschol wordt geregeld. Het werk van de MR en de GMR is geregeld in de Wet medezeggenschap scholen. In die wet staan de onderwerpen vermeld waarover de (G)MR informatie-, advies- of instemmingsrecht heeft. OOOZ vindt het belangrijk dat de stem van ouders, leerlingen en medewerkers gehoord wordt. Daarom stimuleren we een open en constructieve dialoog met ouders, leerlingen en medewerkers, ook buiten de formele kanalen van de medezeggenschap om.

10.3 KLACHTEN

Het kan voorkomen dat leerlingen, hun ouders/verzorgers of medewerkers niet tevreden zijn over de gang van zaken op school. Veelal kunnen klachten over de dagelijkse gang van zaken in de school in goed overleg tussen betrokkenen worden opgelost.

Een klager die een probleem ervaart, neemt eerst contact op met degene die het probleem heeft veroorzaakt. Indien dat contact niet tot een oplossing leidt, legt de klager het probleem ter oplossing voor aan de directie van de school.

Er is binnen de school een interne contactpersoon aangesteld. De interne contactpersoon zorgt ervoor, dat klachten niet escaleren, maar volgens de correcte klachtroutes, zoals beschreven in het klachtenreglement van OOOZ, worden opgelost. De interne contactpersoon doet zelf geen onderzoek naar de klacht, maar vervult een doorverwijzende rol, bijvoorbeeld naar de externe vertrouwenspersoon. Voor onze school is Marieke Carpay de interne contactpersoon.

OOOZ heeft een externe vertrouwenspersoon aangesteld. De externe vertrouwenspersoon biedt op verzoek begeleiding bij klachten, gaat met betrokkenen na welke mogelijkheden er zijn om binnen de school tot een oplossing te komen en geeft ondersteuning en advies. De externe vertrouwenspersoon maakt geen deel uit van de school. De contactgegevens van de externe vertrouwenspersoon zijn te raadplegen op:

www.ooz.nl/governance/

Als het probleem niet is of wordt opgelost in goed overleg tussen betrokkenen kan een formele klacht worden ingediend bij het bevoegd gezag of de onafhankelijke interne commissie klachten en integriteit (CIK). OOOZ is tevens aangesloten bij de onafhankelijke Landelijke Klachtencommissie Onderwijs (LKC).

Een klacht over het (persoonlijk) optreden van (een lid van) het college van bestuur kan worden ingediend bij de voorzitter van de raad van Toezicht.

Bij klachten met betrekking tot een vermeend zedendelict geldt een meldplicht bij het college van bestuur. Het klachtenreglement is te raadplegen op:

www.ooz.nl/governance/

Voor het indienen van een bezwaar tegen een besluit van het bevoegd gezag van een openbare school in de zin van de Algemene wet bestuursrecht (Awb), zoals een besluit tot schorsing of verwijdering, geldt een andere procedure. Zie daarvoor het bezwarenreglement van OOO op:

www.ooz.nl/governance/

Klachten waarvoor een aparte regeling bestaat, bijvoorbeeld de klokkenluidersregeling en/of klachten waarvoor een aparte proceduremogelijkheid bestaat, bijvoorbeeld bij de Commissie van Beroep Examens VO of de geschillencommissie passend onderwijs dienen langs die lijn te worden afgehandeld. Zie voor meer informatie: www.ooz.nl/governance/

10.4 SPONSORING

Door sponsoring kunnen scholen financiële speelruimte creëren die zowel ten goede komt aan het onderwijs als aan nevenactiviteiten. Met dat sponsorgeld kunnen extraatjes worden gedaan. Wij willen op een verantwoorde en zorgvuldige manier met sponsoring omgaan. Daarom moet sponsoring aan de volgende voorwaarden, uit het landelijke covenant scholen voor primair- en voortgezet onderwijs sponsoring 2020-2022, voldoen:

- Sponsoring in het onderwijs moet verenigbaar zijn met de pedagogische en onderwijskundige taak en doelstelling van de school. Er mag geen schade worden berokkend aan de geestelijke of lichamelijke gesteldheid en ontwikkeling van leerlingen. Partijen zullen bevorderen dat scholen en bedrijven bij het afsluiten van sponsorovereenkomsten een gezonde leefstijl van kinderen bevorderen en dat de samenwerking bijdraagt aan de toekomst van kinderen. Sponsoring moet in overeenstemming zijn met de goede smaak en het fatsoen. Zo mag sponsoring niet appelleren aan gevoelens van angst of bijgelovigheid of misleidend zijn. De sponsor mag geen voordeel trekken uit onkunde of goedgelovigheid van leerlingen.

- Sponsoring mag niet de objectiviteit, de geloofwaardigheid, de betrouwbaarheid en de onafhankelijkheid van het onderwijs, de school en de daarbij betrokkenen in gevaar brengen.
- Sponsoring mag niet de onderwijsinhoud beïnvloeden, dan wel in strijd zijn met het onderwijsaanbod en de door de school en het bestuur aan het onderwijs gestelde kwalitatieve eisen. Zo mag in (digitale) lesmaterialen en (digitale) leermiddelen geen (impliciete) reclame voorkomen en mag daarin geen sprake zijn van onvolledige of subjectieve informatie. Indien er op een andere wijze in schoolverband reclame wordt gemaakt, mag dit de leerlingen niet stimuleren tot een ongezonde leefstijl of gevaarlijke activiteiten.
- De continuïteit van het onderwijs mag niet in gevaar komen doordat op enig moment sponsormiddelen wegvallen. Het uitvoeren van de aan de school wettelijk opgedragen activiteiten mag niet afhankelijk worden van sponsormiddelen. In dit verband wordt opgemerkt dat de overheid zorgt voor de reguliere bekostiging van de scholen, waarmee scholen in staat worden gesteld te voldoen aan de wettelijke verplichtingen.
- Voor alle sponsoractiviteiten moet binnen de school en tussen de school en de bij de school betrokkenen draagvlak zijn. Er moet instemming zijn van de medezeggenschapsraad op grond van artikel 10 van de Wet medezeggenschap scholen (Wms).
- Het moet altijd voor een ieder kenbaar zijn dat er sprake is van sponsoring. De school maakt verkregen sponsormiddelen gescheiden zichtbaar in de jaarrekening, die voor alle betrokkenen bij de school toegankelijk moet zijn.
- Klachten over sponsoring kunnen worden gemeld via het klachtenreglement van OOO. Klachten over de inhoud van concrete reclame-uitingen kunnen worden ingediend bij de Reclame Code Commissie van de Stichting Reclame Code.